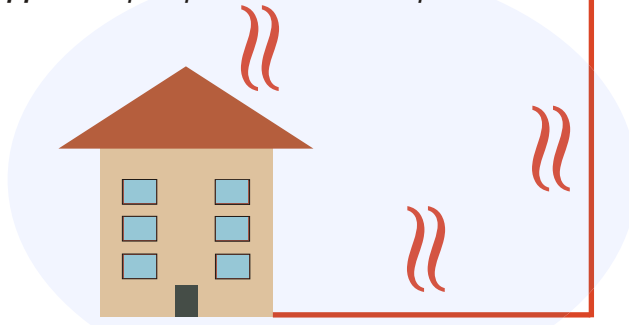


Теплоснабжающая организация

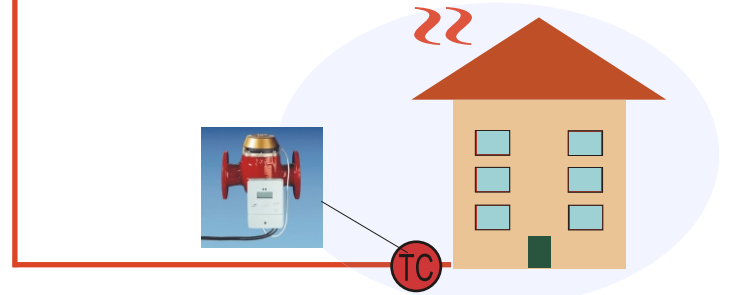
Дом не оборудованный
теплосчетчиками
Оплата по нормативам
теплопотребления
 $D = S_{\text{квартиры}} * N_{\text{теплопотр.}}$



За что платим?

1. За себя
2. За соседа
3. За потери на лестницах, чердаках, подвалах.
4. За теплоснабжающую организацию (потери в трубах, производственные издержки и пр.)

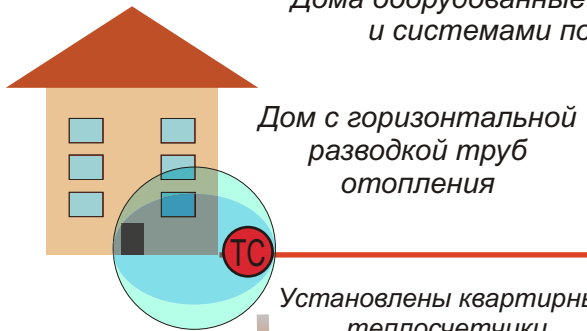
Дом оборудованный общедомовым
теплосчетчиком
Оплата по показаниям теплосчетчика
 $\Pi = \Pi_{\text{тс дом}} * S_{\text{квартиры}} / S_{\text{дома}}$
 $D = \Pi * \text{Тариф}$



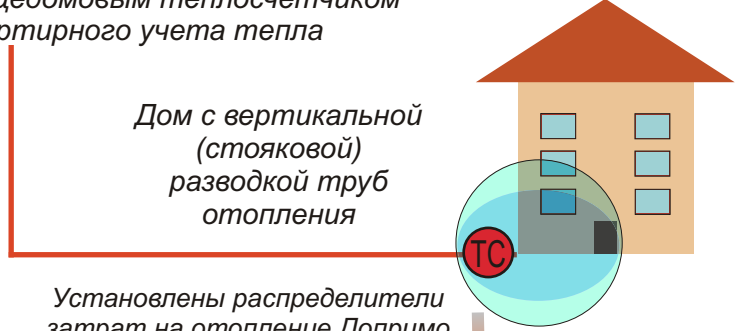
За что платим?

1. За себя, независимо от потребленного тепла
2. За соседа (всю зиму открыты окна)
3. За потери тепла на лестницах, в подвалах, на чердаках и пр.

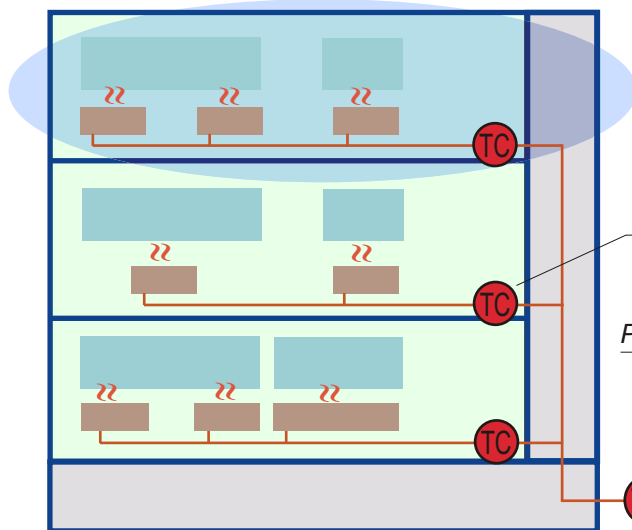
Дома оборудованные общедомовым теплосчетчиком
и системами поквартирного учета тепла



Установлены квартирные
теплосчетчики
(1 ТС на квартиру)

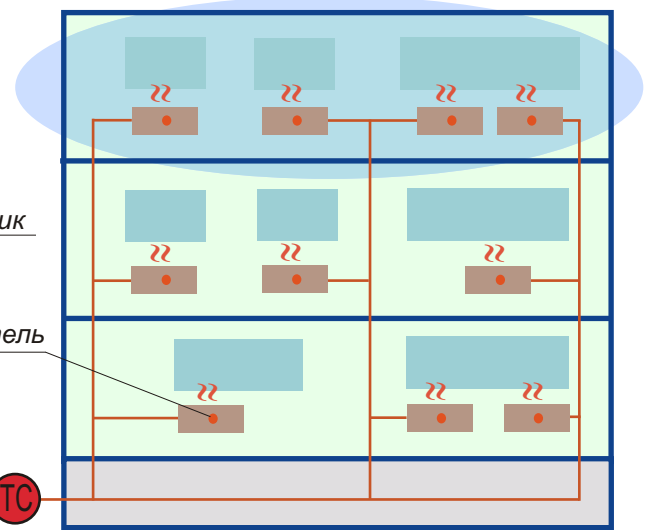


Установлены распределители
затрат на отопление Доприм
(по 1 Р на каждый радиатор)



За что платим?

1. За себя (показания квартирного теплосчетчика)
2. За потери на лестницах, чердаках, подвалах (разность между показаниями общедомового ТС и суммой показаний квартирных ТС, приведенная к площади квартиры)



За что платим?

1. За себя (показания распределителей в кв-ре)
2. За потери на лестницах, чердаках, подвалах (15 - 30 % от показаний общедомового ТС, приведенные к площади квартиры)